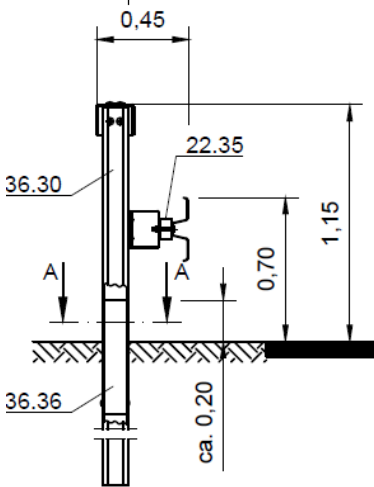
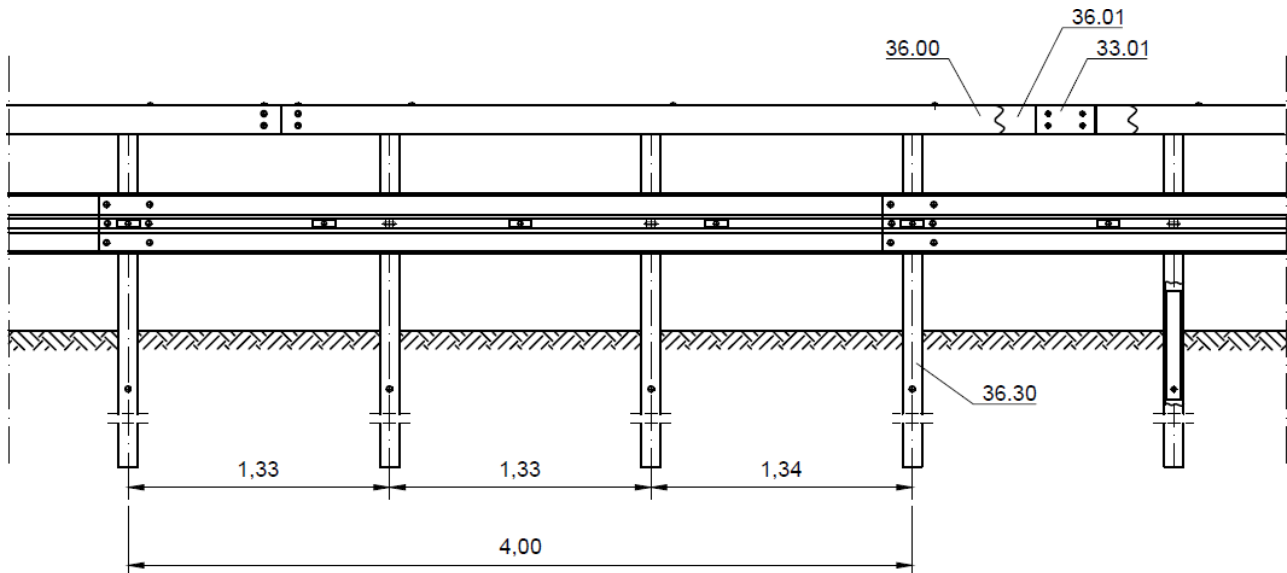


Montagetafel Super-Rail HS

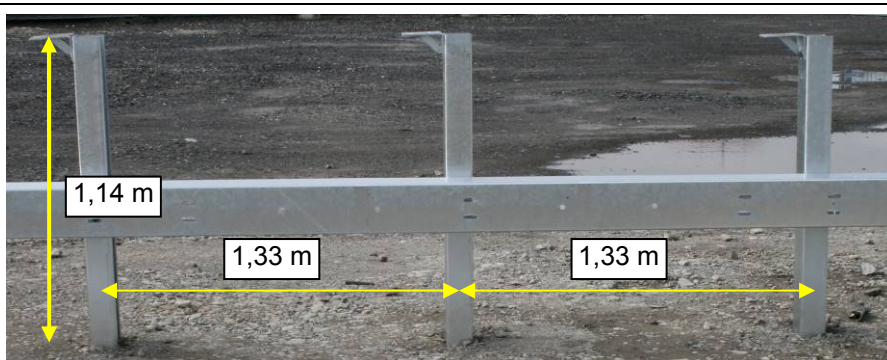


Stückzahl (A/B) pro 4 m System:

3/7 St.	40.00	HRK-Schraube M16x27, 4.6 mit Mutter
36/30 St.	40.03	HRK-Schraube M16x30, 8.8 mit Mutter
12 St.	40.04	HRK-Schraube M16x45, 8.8 mit Mutter
4 St.	40.19	6-kt.-Schraube M16x100, 8.8 mit Mutter
61/59 St.	40.30	U-Scheibe 16
12 St.	40.31	U-Scheibe 40/18/4
6 St.	40.70	HRK-Schraube M12x35, 8.8 mit Mutter
12 St.	40.73	U-Scheibe 37/13/3
4 St.	10.00	Decklasche M16

Anzugsdrehmomente

Schraube M 16: mind. 70 Nm
 Schraube M 12: mind. handfest (15-20 Nm)
 Profil A / B sinngemäß ausführen



Pfosten rammen

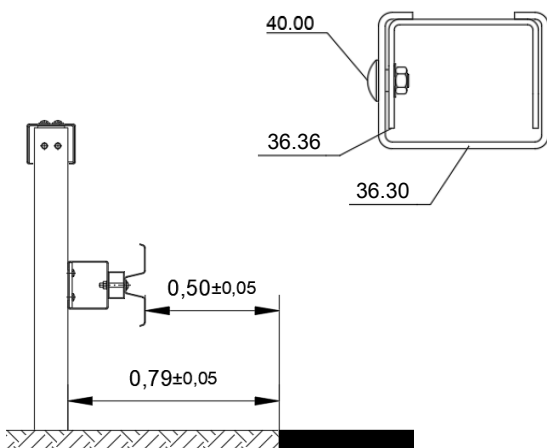
Pfosten C125/100 (36.30)
 2.250 mm lang mit
 Pfostenverstärkung (36.36)
 rückseitig verschrauben mit
 Schraube HRK M16x27, 4.6
 mit Mutter (40.00) und U-
 Scheibe 16 (40.30)

Mutter wahlweise innen oder
 außen.

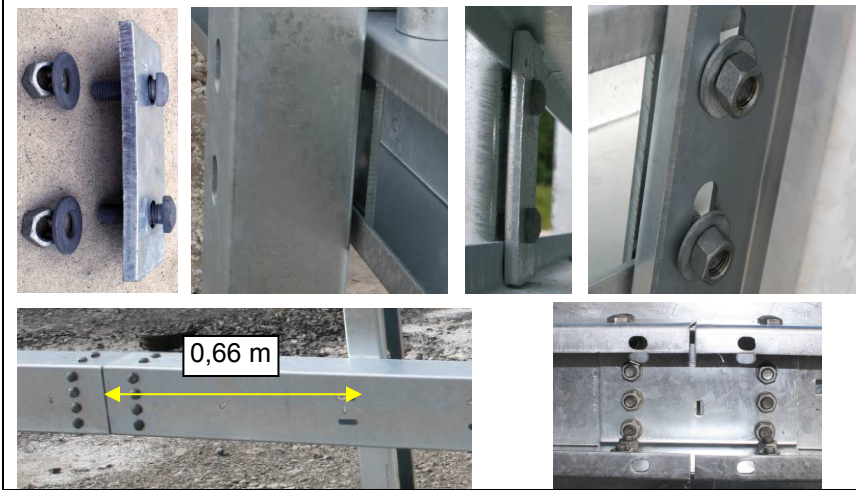
Geschlossene Seite des
 Pfostens zum ankommenden
 Verkehr gerichtet.

Pfostenabstand: 1,33 m
 Höhe Pfosten über OK:
 Fahrbahn: 1,14 m ± 0,03 m
 Randabstand Pfosten:
 0,79 m* ± 0,05 m

Gilt für den Regelabstand der
 Schutzplanke von 0,5 m Randabstand
 Ansonsten:
 Abstand Pfosten vom Fahrbahnrand=
 Abstand der Konstruktion vom
 Fahrbahnrand + 29 cm



Montagetafel Super-Rail HS



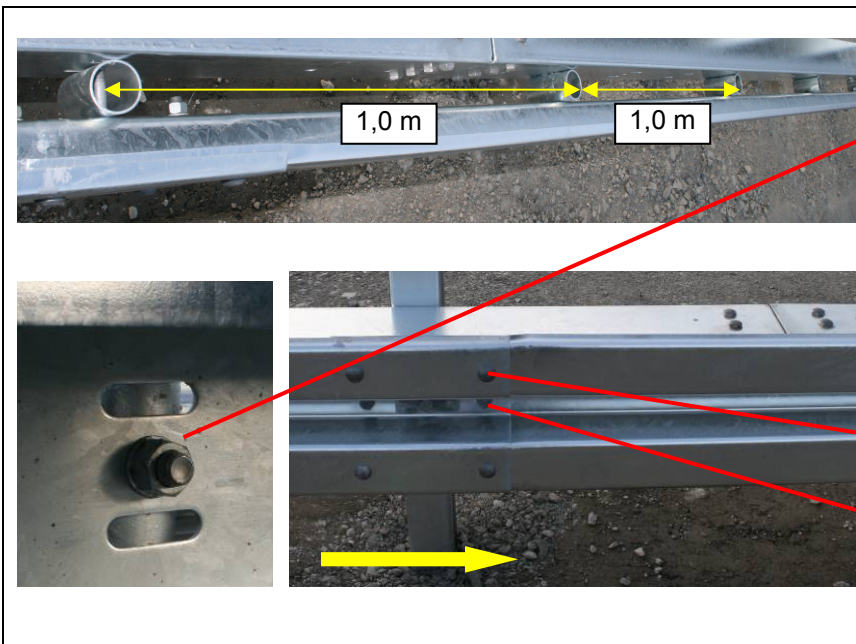
Untere Kastenprofile befestigen

Unteres Kastenprofil (36.05) mit Befestigungslasche 165/80/10 (35.30) mit je 2 Stück HRK-Schrauben M16x45, Güte 8.8 mit Mutter (40.04) und U-Scheibe 40/18/4 (40.31) an den Pfosten befestigen.

Schraubenkopf an der Befestigungslasche, Mutter am Pfosten.

Versatz zum Pfosten: 0,66 m

Kastenprofile untereinander mittels Stoßverbinder (25.02) mit 2x8 Stück HRK-Schrauben M16x30, Güte 8.8 mit Mutter (40.03) und U-Scheiben 16 (40.30) verbinden.



Schutzplankenholm befestigen

Holm mit Deformationsrohren (22.35) 60,3x2,9x100 mit je 1 Stück 6kt-Schraube M16x100, Güte 8.8 mit Mutter (40.19), U-Scheibe 16 (40.30) sowie einer Decklasche für M16 am Kastenprofil (10.00) befestigen. M16 nur so fest anziehen, dass das Deforrohr klemmt, aber sich nicht verformt.

Deformationsrohrabstand: 1,0 m.

Holmstoß links vom Kastenprofilstoß. Stoß in Fahrtrichtung überlappend

Stoßverschraubung B-Profil:

Außen 4 Stk. HRK mit Nase M16x27, 4.6 mit Mutter (40.00) und U-Scheibe 16 (40.30). **Innen** 2 Stück HRK-Schraube mit 6kt. M16x30, 8.8 mit Mutter (40.03), U-Scheibe 16 (40.30).

Stoßverschraubung A-Profil:

8 Stk. HRK mit 6kt. M16x30, 8.8 mit Mutter (40.03), U-Scheibe 16 (40.30).



Oberes Kastenprofil befestigen

Befestigungswinkel mit 2 Stück HRK-Schrauben M12x35, Güte 8.8 mit Mutter 8 (40.70) und 2 U-Scheiben 37/13/3 (40.73) (eine Scheibe unter Schraubenkopf und eine unter Mutter) oben am Pfosten befestigen. Der Winkel weist entgegen der Fahrtrichtung.

Kastenprofil von oben auf die Pfosten aufsetzen.

Versatz zum Pfosten: 0,53 m

Kastenprofil mit Befestigungswinkel verschrauben mit je 2 Stück HRK-Schrauben M16x45, Güte 8.8 mit Mutter (40.04) und U-Scheibe 40/18/4 (40.31) unter Schraubenkopf sowie U-Scheibe 16 unter der Mutter

Kastenprofile untereinander mittels Stoßverbinder (33.01) mit 2x6 Stück HRK-Schrauben M16x30, Güte 8.8 mit Mutter (40.03) und je 2 U-Scheiben 16 (40.30) (eine Scheibe unter dem Schraubenkopf und eine unter der Mutter) verbinden.