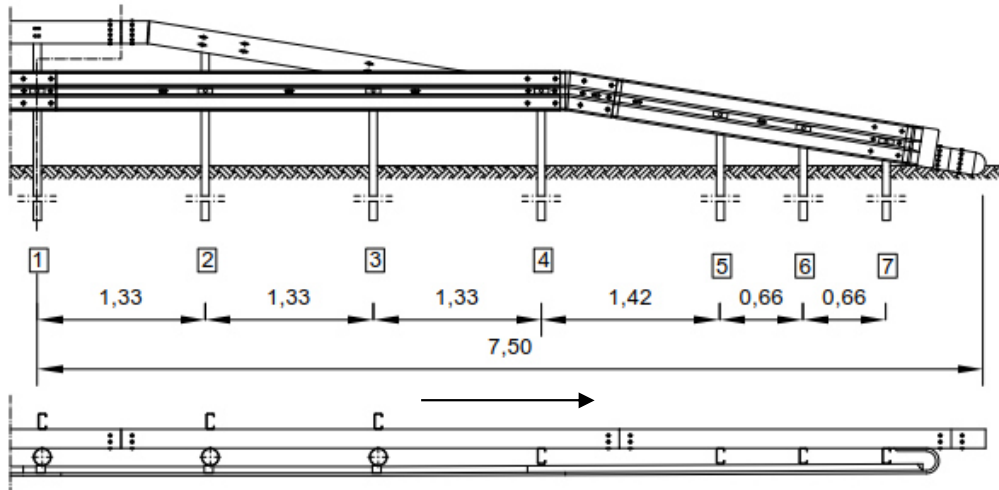


Montagetafel für Endkonstruktion Kurzabsenkung Super-Rail



Pfosten rammen

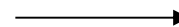
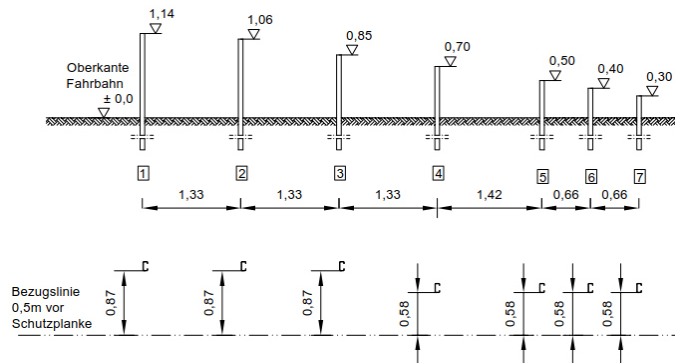
Pfostenabstand zum Fahrbahnrand und Einbauhöhe:

Pfosten	Abstand*	Höhe
1	87 cm	1,14 m
2	87 cm	1,06 m
3	87 cm	0,85 m
4	58 cm	0,70 m
5	58 cm	0,50 m
6	58 cm	0,40 m
7	58 cm	0,30 m

* Gilt für Regelabstand (Vorderkante ÜK zum Fahrbahnrand = 50 cm).

Pfosten 1: C125 (61.00), L=2,40 m
 Pfosten 2: C125 (61.10), L=2,40 m
 Pfosten 3: C125 (61.11), L=2,20 m
 Pfosten 4-7: C125 (61.17), L=1,70 m

Geschlossene Seite des Pfostens zum ankommenden Verkehr gerichtet.



Montagetafel für Endkonstruktion Kurzabsenkung Super-Rail

Kastenprofil montieren:

Kastenprofil – Länge 1,33 m (60.71) am unteren Kastenprofil mit der angeschlossenen Super-Rail verbinden.

Am oberen Kastenprofil und an dem Kastenprofil 60.71 das Kastenprofil-Absenkelement anschließen. Am Kastenprofilabsenkelement das Kastenprofil – Länge 2,66 m (60.70) anschließen, das wiederum am Ende mit dem Kopfstück (29.11) verbunden wird.

Alle Verbindungen mittels Stoßverbinder 25.02 und 16 Stück HRK-Schrauben M16x30, Güte 8.8 mit Mutter (40.03) und U-Scheibe 16 (40.30).

Pfosten 1-3: Kastenprofile mittels Befestigungslasche (25.59) und je 2 Stück Sechskantschraube M 10x45, Güte 8.8 mit Mutter (40.54) und U-Scheibe 10 (40.60) an Pfosten befestigen.

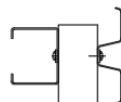
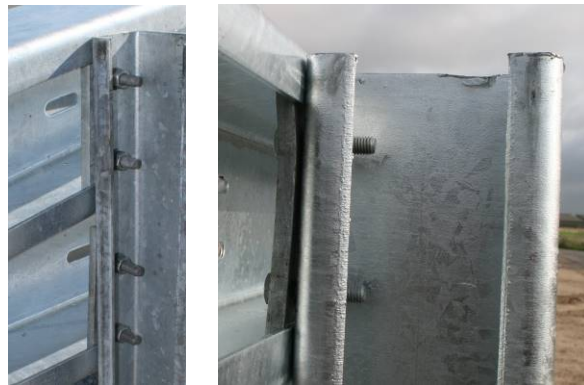
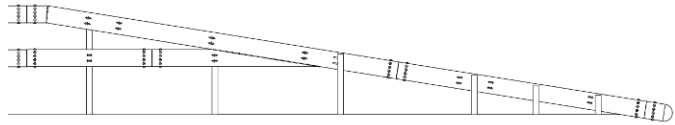
Für Pfosten 2 und 3: Am oberen Kastenprofil abgeschrägte Befestigungslasche 25.52 verwenden.

Pfosten 4-7: Kastenprofil mit Pfosten verschrauben:

1 Stück HRK-Schrauben M16x45, Güte 8.8 mit Mutter (40.04) und U-Scheibe 16 (40.30). Unter dem Schraubenkopf (im Kastenprofil) eine Decklasche (10.00) verwenden. Die Kastenprofile werden an der Pfostenrückseite befestigt. An Pfosten 7 wird das hintere Blech des Kopfstückes zwischen Kastenprofil und Pfosten geklemmt und zusammen verschraubt.

Alle erforderlichen Bohrungen \varnothing 18 mm in Kastenprofil vor Ort herstellen.

Alle Anzugsmomente: mind. 70 Nm



Montagetafel für Endkonstruktion Kurzabsenkung Super-Rail

Schutzplankenholm, Absenkwinkel und Kopfstück montieren:

Eine Seite des Schutzplankenholmes Profil B (2.00) mit der angeschlossenen Super-Rail Eco verbinden, an der anderen Seite mit einem Absenkwinkel (13.11) anschrauben. An den Absenkwinkel wird ein Schutzplankenholm B (32.17) Baulänge 2,633 m angeschossen, an dessen Ende wiederum das Kopfstück (12.11) montiert wird.

Stoßverschraubungen:

Stoßverschraubung

Schutzplankenholm:

6 Stück HRK-Schrauben mit Nase M16x27, Güte 4.6 mit Mutter (40.00) und U-Scheibe 18 (40.30).

Schutzplankenstoß in Fahrtrichtung überlappen

Pfosten 1-3:

Schutzplankenholm Profil B (2.00) an Deformationsrohr (60.10) anschrauben.

Pfosten 4-7:

Schutzplankenholm Profil B (2.00) direkt am Pfosten anschrauben. An Pfosten 6 muss im Holm ein Bohrloch \varnothing 18 mm erstellt werden.

Alle Verschraubungen der Holme mit Pfosten bzw. Deformationselementen:
1 HRK-Schraube mit Sechskant M 16x45, Güte 8.8 mit Mutter (40.04) und U-Scheibe 18 (40.30) sowie einer Decklasche (10.00) unter dem Schraubenkopf.

Alle Anzugsmomente: mind. 70 Nm



Fahrtrichtung

